



Refuge & support pour femmes victimes de violence
Shelter & Support for Abused Women

RAPPORT D'ACTIVITÉ 2019-2020

*Une fois nos
portes franchies,
la guérison commence...*

www.aubergetransition.org

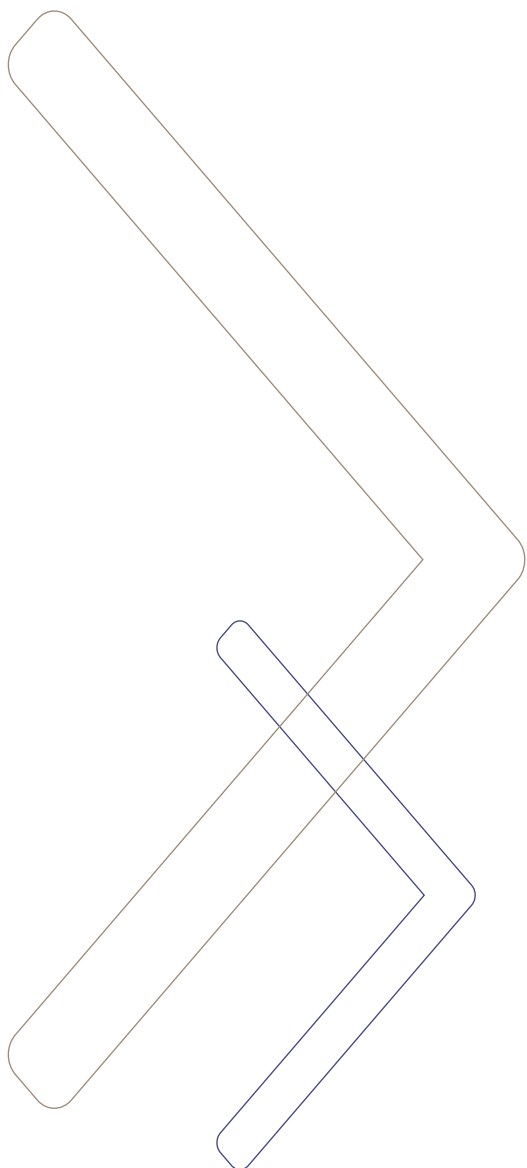


Table des matières

Un mot du directeur exécutif et du président

Énoncé de mission

Notre équipe

Conseil d'administration

Comité du personnel

Personnel

Bénévoles

Étudiants

Consultants

Assemblée générale annuelle

Perfectionnement professionnel

Entretien

Rénovations

COVID-19

Initiatives spéciales - Magazine Click

Programmation spéciale - Art-thérapie

Notre Centre extérieur

Événement annuel de collecte de fonds « Walk a Mile in her Shoes »

Nos donateurs

Nos partenaires et membres

Nos finances

Un mot de notre directeur exécutif et président

Depuis 1975, Auberge Transition aide les femmes victimes de violence conjugale et leurs enfants à trouver refuge et confort dans nos établissements. L'année dernière, 40 femmes et 39 enfants ont été accueillis à l'Auberge Transition, en plus de la permanence téléphonique de l'Auberge, ouverte 24 heures sur 24 et 7 jours sur 7, afin de répondre aux appels à l'aide.

Grâce à une équipe de professionnels dévoués, nous aidons des femmes et des enfants à se libérer du cercle vicieux des violences dont ils sont victimes. Ces femmes courageuses peuvent partager leurs histoires et apprendre les unes des autres, que ce soit à travers des consultations individuelles, des animations de groupe et des ateliers. Nous assistons à leur renaissance et leur donnons les moyens de faire face aux nombreux défis qui les attendent.

Tout au long de ce parcours, notre personnel a également été en contact avec notre communauté au sens large par le biais d'initiatives spéciales, d'ateliers et d'actions de sensibilisation. Notre équipe de garde d'enfants a collaboré avec les élèves de l'Académie Lauren Hill à un nouveau magazine pour adolescents portant sur les relations saines, tandis que notre Centre externe a conçu et offert de nouveaux programmes captivants, des ateliers et du matériel de sensibilisation.

Ce fut aussi une année pleine de défis pour Auberge Transition et, bien sûr, pour le monde entier. Les dégâts importants subis par le refuge en raison de la rupture inattendue des principales canalisations d'eau du foyer nous ont amenés à fermer nos portes temporairement pour assurer la sécurité de nos clients le temps de procéder aux rénovations nécessaires. Durant cette période, les inquiétudes grandissantes suscitées par la pandémie de COVID-19 n'ont cessé de croître. Malgré cela, l'auberge a continué d'aller de l'avant, travaillant de manière stratégique et rapidement pendant la fermeture temporaire en vue de préparer la reprise de nos services dans les meilleures conditions de sécurité possible, tout en accordant une attention particulière aux nouvelles directives COVID-19.

Nous sommes à jamais reconnaissants au ministère de la Santé et des Services sociaux du Québec ainsi qu'à nos généreux donateurs, partenaires et bénévoles pour leur soutien continu.

Au nom d'Auberge Transition, Irene Jansson et moi-même aimerions profiter de cette occasion pour rendre hommage à quelques membres de notre équipe. Nous faisons nos adieux et nous remercions Anuska et Catherine pour leur travail de conseil dévoué et Kate pour son précieux travail au sein du conseil d'administration. Tous nos vœux de succès les accompagnent dans leur quête de nouveaux défis passionnants. Nous accueillons chaleureusement Karen Rehel dans sa nouvelle fonction de vice-présidente du conseil d'administration. Un grand merci à Mariella Castellana pour son extraordinaire engagement et son leadership pendant son mandat de six ans en tant que présidente du conseil d'administration.

Tandis que nous envisageons notre futur, nous nous sommes engagés, avec le conseil d'administration et notre équipe dévouée, à planifier, développer et sans cesse fournir de nouvelles et meilleures conditions de refuge, de services et une voie d'expression aux femmes victimes de la violence conjugale ainsi qu'à leurs enfants.

Irene Jansson
Directrice exécutive

Enza De Cubellis
Présidente du conseil d'administration

Notre mission

Auberge Transition est une organisation féministe dont le principal objectif est d'offrir un refuge, des informations, des conseils et des services de suivi aux femmes qui subissent ou ont subi une forme quelconque de violence conjugale. Auberge Transition s'adresse aux femmes avec ou sans enfants, de toutes cultures et de tous horizons.

Grâce à l'éducation du public, nous fournissons à la communauté des informations concernant la nature et l'étendue du problème de la violence conjugale, les mythes et les stéréotypes qui y sont souvent associés ainsi que les méthodes disponibles pour combattre les abus. C'est pourquoi nous voulons briser l'isolement et informer autant de personnes que possible qu'une aide est disponible à tout moment pour les femmes et leurs enfants.

Notre équipe

Conseil d'administration

De la clinicienne privée à l'assistante sociale en passant par les professeurs, le Conseil d'administration de l'Auberge est composé de huit femmes de talent qui continuent à assurer le bon fonctionnement du refuge. Neuf réunions ont eu lieu au cours de l'année, toutefois les membres du comité se réunissent également selon les besoins tout au long de l'année. Le comité du personnel a été particulièrement sollicité cette année afin d'étudier l'impact de COVID-19 sur le personnel, les résidents et les clients de l'Auberge Transition. En outre, le Comité du personnel a effectué un examen complet et une mise à jour de la politique de l'Auberge en matière de personnel, de harcèlement et de code de conduite.

Présidente

Enza De Cubellis, BA

Directrice

Secrétariat de l'université, Université Concordia

Vice-présidente

Karen Rehel, BComm

Conseiller en ressources humaines

Nationalité canadienne

Trésorière

Joanne Semenak, CA

Consultante privée

Secrétaire

Mariella Castellana, M.A. aff. int.

Professeure, département d'anthropologie et de sociologie,

John Abbott College

Membres

Cerise Morris, Ph.D

Clinicienne privée

Sibusiso Moyo Soso, MSW

Gemma Mattheij, MSW

Dr. Julia Krane, Ph.D

Professeure, Université McGill

Kate Tomieczewicz, B.A., B.C.L., LL.B.

Personnel

Le personnel de l'Auberge est composé d'administrateurs, de conseillers, des intervenants des services à l'enfance, du personnel de nuit et d'entretien. Chacun est un élément essentiel au bon fonctionnement de l'ensemble de l'organisation.

L'équipe de direction

Irene Jansson - Directrice exécutive

Karina - Coordinatrice des services externes

Linda - Assistante administrative

L'équipe de consultation

Anuska

Catherine

Diana

Sandra

Hema

Sabrina

Ilana

Aurelie

Manoame

Joanne

Khadija

Meghan

Équipe de garde

Jessica

Nathalie

Caroline

Stefanie

Anna

Entretien

Marie-Lou

Bénévoles

Comment remercier quelqu'un qui consacre son temps chaque semaine, sans jamais rien demander en retour ? En leur faisant savoir à quel point ils sont appréciés. Nos bénévoles sont une extension de notre équipe et cette année, nous avons pu compter sur 10 femmes extraordinaires qui, tout au long de l'année, ont donné 500 heures de leur temps. Nous tenons à remercier Karina A., Karina, Morgan, Bahra, Alessandra, Phyllis, Rachel, Auzzi, Carolina et Brenda pour leur engagement.

Étudiants

En tant que centre d'apprentissage, l'Auberge Transition offre aux étudiants de différents programmes d'études la possibilité d'acquérir des compétences en matière de counselling par une approche pratique. En raison de la fermeture du refuge, nous avons malheureusement dû annuler tous les stages, mais nous nous réjouissons d'accueillir à nouveau des étudiants au refuge l'année prochaine.

Nous avons le plaisir d'avoir été choisis comme l'organisation communautaire représentée par les élèves de l'école du Sacré-Cœur dans le cadre de son programme. Cinq jeunes étudiants ont choisi d'effectuer leur projet de recherche sur les effets de la violence contre les femmes et les enfants et de présenter leurs conclusions à un panel de juges dans leur école. Félicitations à Brianna, Sofia, Lara, Madison et Ava, pour un travail bien fait !

Nos consultants

Abha Singh, thérapeute artistique

Dre Monica Justin, responsable clinique

Assemblée générale annuelle

Auberge Transition a tenu son assemblée générale annuelle le 13 juin 2019 en présence de vingt-neuf membres. Les membres de l'Auberge ont présenté le bilan de l'année, les données financières ainsi que les prévisions. La soirée a également marqué la mention spéciale de Carolyn Bouchard pour son implication et son engagement envers l'Auberge.



Perfectionnement professionnel

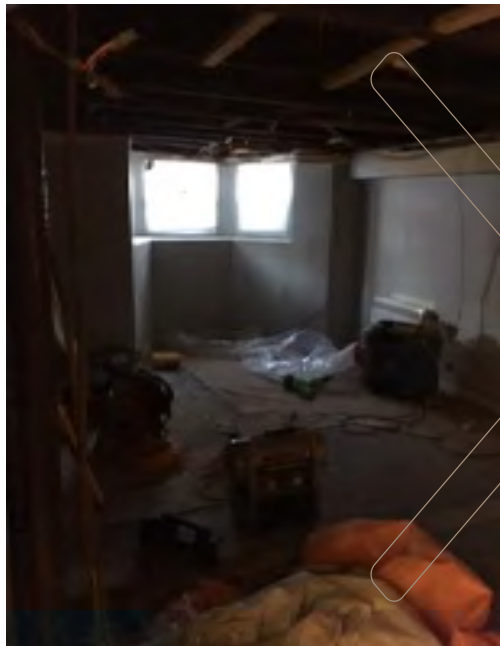
Auberge Transition est fière de la formidable expérience, de l'innovation et du dévouement des membres de son équipe. Par ailleurs, l'Auberge reconnaît l'importance d'investir dans la croissance professionnelle de notre équipe afin de mieux répondre aux besoins évolutifs de notre communauté. Au cours des dernières années, les formations portaient notamment sur:

- ◆ L'intervention dans une situation de crise
- ◆ Les stratégies d'intervention auprès des personnes en état psychotique
- ◆ Les troubles de la personnalité

Entretien

Rénovations

Peu avant le début des vacances, nous nous sommes aperçus que de l'eau s'infiltrait à travers les murs des trois étages du refuge. À première vue, cela ne semblait pas avoir d'importance. Mais, après avoir enlevé une partie des murs, nous avons réalisé l'étendue du risque. Les problèmes constatés allaient de la moisissure à l'amiante, et afin d'assurer la sécurité de tous, le refuge a dû être fermé provisoirement et ses résidents relogés dans d'autres refuges à Montréal. Notre refuge est désormais en meilleur état et plus sûr que jamais.



Avant



Après

Le Covid-19 : un nouveau regard sur la vie et le travail avec les femmes et les enfants

Les violences conjugales ne disparaissent pas durant une pandémie telle que celle de Covid-19. Au contraire, le confinement imposé augmente encore le risque d'isolement inhérent aux violences conjugales.

Conscients des conseils de précaution et de prévention concernant COVID-19, toute l'équipe et le conseil d'administration ont travaillé sans tarder à la mise en place de lignes directrices en matière de bonnes pratiques et de règles de gestion interne. En raison de l'éloignement social obligatoire, il a fallu adapter les horaires et les méthodes d'intervention habituelles. Le fait d'adapter nos activités de la manière la plus efficace possible garantit la continuité de nos services en toute sécurité pour les femmes qui vivent la violence conjugale à domicile, les résidents de l'Auberge et les fournisseurs de services.

Notre Centre externe a également exploré de nouvelles façons de venir en aide aux femmes. Le plus grand défi, et de loin, a été de s'assurer que tout le monde était en sécurité.

Garde d'enfants

À bien des égards, les enfants sont les victimes invisibles des violences sexuelles. Ils écoutent, voient et vivent tout ce qui se passe autour d'eux et ce traumatisme de l'enfance peut les suivre jusqu'à l'âge adulte. Tout enfant mérite de connaître une existence remplie de sécurité, d'amour, d'attention et de soutien. Cette année, 39 enfants ont été hébergés avec leur mère et l'Auberge a fait de son mieux pour leur fournir exactement cela. Il fallait donc non seulement travailler avec les enfants pour les aider à mieux comprendre leur situation, leurs émotions et les comportements appropriés, mais aussi avec les mères, pour les soutenir et les responsabiliser dans leur rôle parental ainsi que les aider à comprendre les conséquences de la violence conjugale sur les enfants.

Initiatives spéciales

Click Magazine

En 2018, l'équipe des soins aux enfants a lancé l'idée de mettre sur pied un projet de prévention contre la violence subie dans le cadre de rencontres entre adolescents à l'aide d'une subvention du CIUSSS Centre-Sud-de-Montréal, qui s'inscrit dans le Plan d'action gouvernemental en matière de violence conjugale 2018-2023. En 2019, suite à l'animation des ateliers consacrés aux relations saines à l'Académie Lakeside, l'équipe a pu concrétiser la réalisation de son magazine à but non lucratif, CLICK.

Créé pour les adolescents, CLICK est truffé d'interviews de célébrités, de jeux-questionnaires, de petits jeux et d'images colorées qui abordent des sujets tels que les limites, le consentement, la communication, la culture pop, le genre, l'estime de soi et bien d'autres encore.

Le magazine permet à un plus grand nombre de jeunes d'avoir accès à des informations et à des solutions alternatives pour faire face aux situations difficiles de la vie, ce qui représente un élément clé de la prévention contre les violences conjugales.

Une deuxième impression du magazine a été rendue possible grâce à une subvention de La Fraternité des Policiers et Policières de Montréal.



Le magazine Click a été distribué à diverses organisations actives auprès des jeunes :

- ◆ Spécialiste des activités cliniques pour Batshaw : 100 exemplaires
- ◆ For us girls, YMCA NDG, 30 copies
- ◆ EMSB : 20 exemplaires
- ◆ Centre communautaire à NDG : 15 exemplaires
- ◆ Lycée Lauren Hill : 25 exemplaires
- ◆ Calac's West island: 50 exemplaires
- ◆ Police de Ville Saint Laurent Poste 7 : 100 exemplaires

Vous pouvez consulter le magazine en visitant notre site web à l'adresse www.aubergetransition.org

Programmation spéciale

Art thérapie

L'année dernière, 49 femmes, 12 enfants et 11 groupes mère-enfant ont participé à notre programme d'art-thérapie.

De nombreuses femmes victimes de violence conjugale et leurs enfants sont confrontés à la peur qu'ils éprouvent face à leur expérience de la violence. Cette réaction de peur peut également se manifester après la fin de la violence et peut s'accroître par des sentiments d'impuissance, d'anxiété, des souvenirs traumatisants et des déclencheurs. Le programme d'art-thérapie de Auberge Transition favorise le processus de guérison et la capacité d'adaptation, en visant à réguler les émotions positives et négatives associées aux expériences traumatisantes, dans un environnement sûr, afin de réduire les effets liés à la peur, aux traumatismes et aux symptômes du SSPT.

Le programme d'art-thérapie de Auberge Transition a permis aux femmes et aux enfants d'effacer avec succès les effets induits par la violence conjugale. Les directives en matière d'art-thérapie visent à aider les femmes et les enfants à explorer les comportements et les mécanismes de pensée associés aux violences conjugales et leur permettent de prendre conscience des effets de ces violences sur leurs pensées, leurs actions et leurs rapports humains. Par ailleurs, les participants peuvent instaurer un environnement de prise de conscience et de compréhension de soi tout en mettant à profit le groupe pour s'encourager, se normaliser et se valider mutuellement. Par ailleurs, les participants peuvent instaurer un environnement de prise de conscience et de compréhension de soi tout en mettant à profit le groupe pour s'encourager, légitimer et se valoriser les uns les autres. L'art sert à contenir les thèmes délicats abordés au sein du groupe et à transmettre aux membres du groupe des récits empreints de force, favorisant ainsi le processus de guérison. Plusieurs participants au programme d'art-thérapie ont indiqué, tant de manière visuelle que verbale, que le processus artistique était essentiel pour réguler leurs émotions et aider à la guérison des traumatismes liés à la violence conjugale.

Notre Centre externe

Les Services Externes 2019-2020

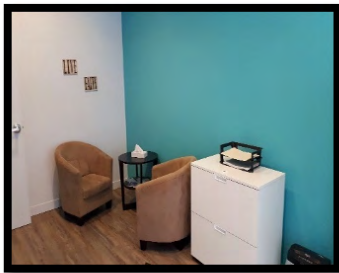
Cette année, nous avons servi 126 femmes victimes ou survivantes de violence conjugales et deux parents d'une victime de violence. Nous avons été obligés de mettre 10 femmes sur une liste d'attente et nous avons siégé dans six comités. De plus, nous avons offert six conférences afin d'informer et de sensibiliser la population sur la problématique de la violence conjugale. Environ 100 personnes ont été sensibilisées grâce à ces conférences. Nous avons également donné trois entrevues à des étudiantes qui faisaient des recherches sur le sujet et deux entrevues à des journalistes des journaux locaux.

Les Statistiques des Services Externes :

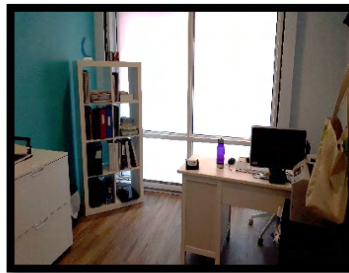
Femmes	126
Services rendus	1867
Tel et courriels	1367
Consultations face à face	506
Accompagnements	16
Ateliers	39

Rénovation de nos Services Externes

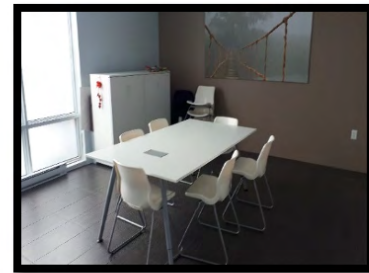
Cette année, il y a eu des grosses rénovations dans notre centre des services externes. En effet, tous les planchers ont été changés et le centre a été peinturé au grand complet. De plus, il y a eu quelques réparations. Nous sommes très heureuses également d'avoir été remeublée presque au complet.



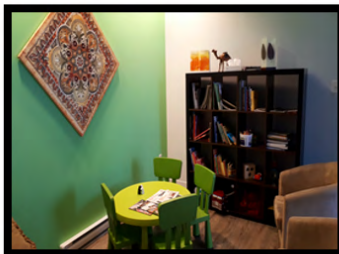
Bureau de Karina



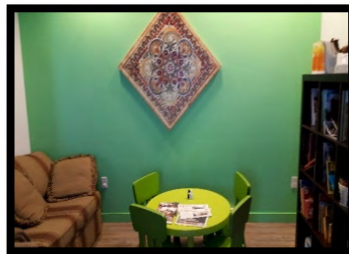
Bureau de Karina



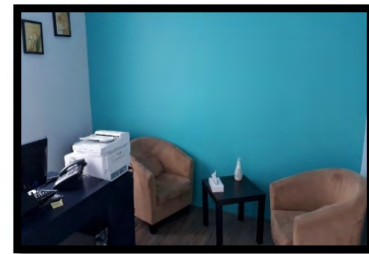
Salle de conférence



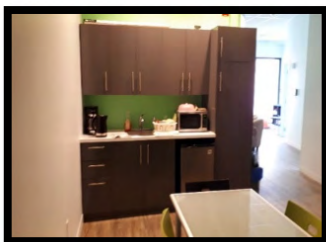
Salle d'attente



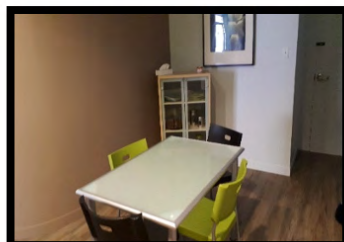
Salle d'attente



Bureau de Diana



Cuisine



Cuisine

Nos cafés-rencontres et nos ateliers pour briser l'isolement

Nous avons donné 15 ateliers sur des sujets comme la culpabilité, la colère la peur, etc. à des survivantes de violence conjugale. Par contre, nous avons eu un problème; nous avons eu trop de participantes. En effet, nous avons eue jusqu'à 15 participantes et qui parlaient français ou anglais ou espagnol ou arabe. Nous avons donc refusé les nouvelles inscriptions pour le groupe et nous avons été obligés de faire les ateliers avec deux intervenantes afin de faciliter la traduction. Cette année nous avons aussi eu 14 ateliers pour briser l'isolement. Ces activités incluaient la fabrication de bijoux, des marches, visionnement de documentaire, etc. Tous ces ateliers sont une belle occasion pour les femmes de socialiser avec d'autres femmes qui comprennent leur vécu. Il y a une belle amitié qui se crée entre les participantes.

Ateliers de dramathérapie

Nous sommes très reconnaissantes, car cette année nous avons eu l'opportunité d'offrir 11 ateliers de dramathérapie afin de permettre aux femmes d'exprimer leurs émotions par les jeux de rôle, la création de masques et d'histoire. Ces ateliers étaient donnés par la drama-thérapeute ; Madame Anabel Segovia. Les participantes ont grandement apprécié ces ateliers.



Activité de création de masques (nos héros/ héroïnes et nos monstres)

Réalisation d'un cahier d'information sur les conséquences de la violence conjugale chez les enfants

Nous faisons aussi partie de la Table de Concertation en Violence conjugale du secteur Nord de Montréal. Nous comptons parmi les membres de la table le SPVM, CIUSSS, DPJ, Services Correctionnel Canada volet aide aux victimes, la maison Transit 24, le Centre de Femmes Solidaires et Engagées, Centre d'aide à la famille, Concertation Femmes, le Centre des Femmes de Saint-Laurent, Service d'Aide aux Conjointes, et nous-mêmes. Nous avons réalisé, en concertation avec le professeur en travail social à l'Université d'Ottawa, Simon Lapierre, un guide d'information sur les enfants exposés la violence conjugale chez les enfants. Ce guide a été publié au printemps 2019 et est offert en onze langues; français, anglais, arabe, espagnol, lingala, persan, portugais, roumain, créole, russe et swahili. Ce guide d'information était accompagné d'une série de formations offertes gratuitement aux parents et aux intervenant.e.s dans la communauté.



Tous les membres de la Table de Concertation en Violence conjugale avec la publication de notre livret d'information

Les droits des immigrantes victimes de violence conjugale

Nous formons part du Comité Interculturel du COSSL (Comité des Organismes Sociaux de Saint-Laurent). Le 14 novembre 2020, en collaboration avec certains des membres du Comité Interculturel du COSSL, nous avons organisé une table ronde sur les services offerts pour les femmes victimes de violence conjugale. Les membres organisateurs de cet événement étaient composés du CAVAC, SPVM, MIDI et nous-mêmes. Il y avait des intervenant.e.s des écoles, des CLSC et des organismes communautaires qui sont venus s'informer sur le sujet.



Les participants de la séance d'information sur les droits des immigrantes victimes de violence.

Activité dans le cadre des 12 jours d'action contre la violence faite aux femmes

Nous faisons partie du comité femmes du COSSL composé du SPVM, du Centre des Femmes de Saint-Laurent, de l'Arrondissement de Saint-Laurent, du Cari Saint-Laurent et nous-mêmes. Le 26 novembre 2019 nous avons organisé, en collaboration avec les membres du Comité Femmes du COSSL, une table ronde à laquelle nous avons invité les femmes, qui le désirent, à s'exprimer sur la violence par le biais de l'art. Il y avait différents modules d'arts : la peinture, le collage, la poterie, les masques, le théâtre et le dessin. Une trentaine de personnes ont été mobilisées.

Mobilisation avec les survivantes de violence

Dans le cadre de la Journée Internationale des Droits des Femmes, en concertation avec les membres du Comité Femmes du COSSL, nous avons invité les femmes qui bénéficient de nos services à s'exprimer sur une ou des discriminations dont elles ont été victimes dans notre système de services publics. Certaines femmes ont dénoncé le jugement dont elles ont été victimes dans les cliniques médicales ou dans les cliniques d'aide juridique. Le journaliste Laurent Lavoie a fait un article sur le sujet dans le journal local publié le 4 mars 2020.



Certaines membres du Comité Femmes de Saint-Laurent; Diana et Karina des services externes d'Auberge Transition et Ariane du Centre d'Aide et de Ressources aux Immigrants de Saint-Laurent.

Événement annuel de collecte de fonds

« Walk a Mile In Her Shoes »

La 5e édition de la collecte de fonds annuelle « Walk a Mile in her Shoes » a été un énorme succès. Plus de 80 hommes ont participé à la marche et ont récolté plus de 50 000 dollars pour l'Auberge. Auberge Transition remercie chaleureusement l'équipe de Royal LePage et tous les hommes qui ont eu le courage de marcher avec des chaussures à talons hauts rouges.



Royal LePage présente le chèque à l'Auberge Transition.



Superbes chaussettes !

Nos donateurs

Chaque année, Auberge Transition a besoin de réunir environ 100 000 dollars pour financer son fonctionnement et apporter un complément à la subvention du gouvernement.

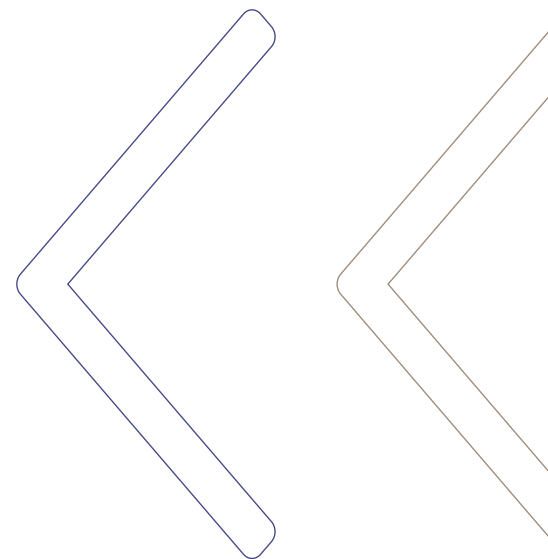
Nous sommes reconnaissants à nos généreux donateurs : des individus, des organisations, des entreprises et des fondations, qui continuent à soutenir notre travail et qui nous ont rejoints dans la lutte contre la violence conjugale. Nous vous remercions de la confiance que vous nous témoignez en continuant à améliorer les conditions de vie de ces femmes qui sollicitent notre soutien et de celles que nous cherchons à atteindre.

Fondations

La Fondation Henry & Berenice Kaufman
La fondation de bienfaisance T.A. St. Germain
La Fondation de la famille George Hogg
La Fondation Leacross
Fondation un toit pour tous Royal LePage
Fondation Saint Germain Kavanaugh
Fondation Newton
Fondation Eric T. Webster
Fondation MacDonald Stewart
N.D.G. School Foundation
Fondation SDM/PHX Life
La Fondation communautaire juive de Montréal
La Fondation Emily Gussman & Perter Parkin

Communautés religieuses

Église du Messie
L'église de Saint-André et Saint-Paul

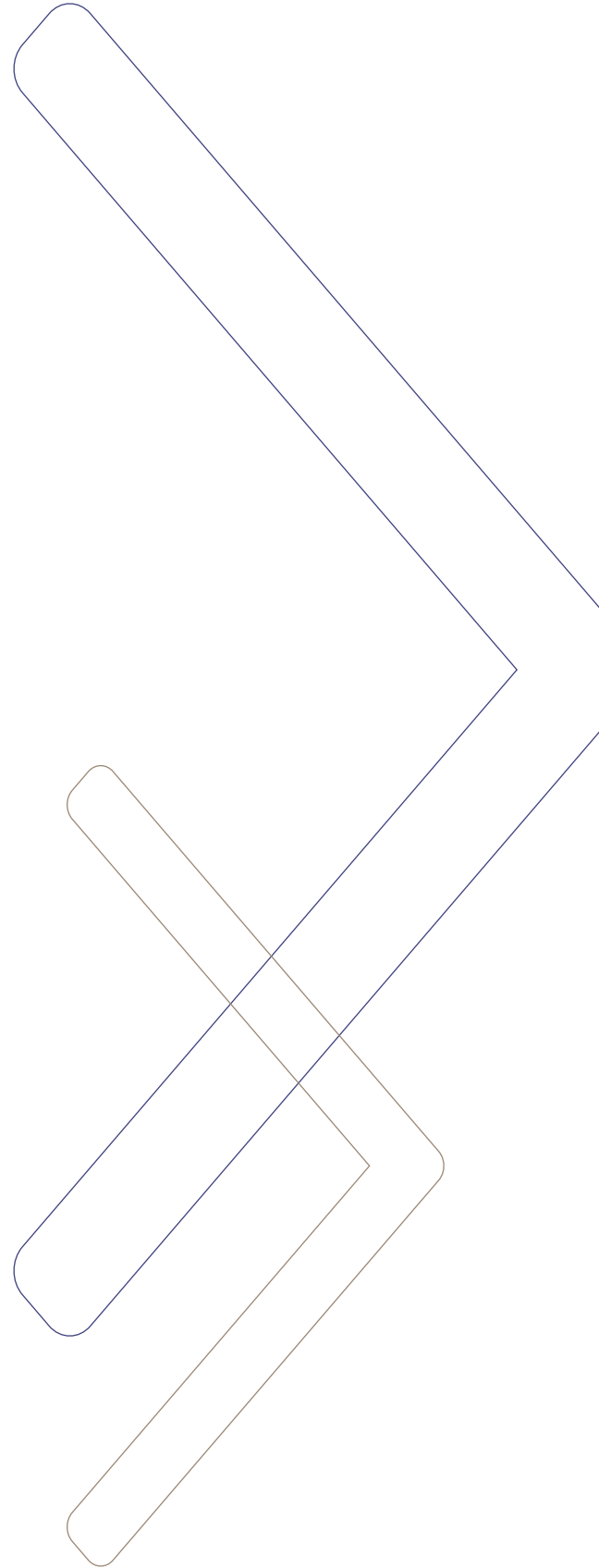
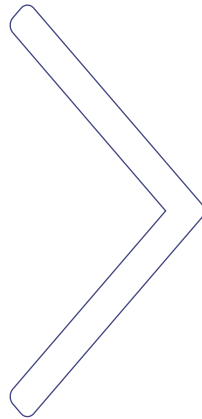


Entreprises et fonds de salariés

C.N. Fonds communautaire
Ivanoe Cambrige Inc.
Centraide du Grand Montréal
Paypal giving Fund
Caisse de bienfaisance des employées et retraites
Canada Helps.Org
SNJM Partage
Graman investments inc
Invera Inc.
La Fraternité des Policiers et Policières de Montréal
Syndicat des professeures et professeurs de l'UQAM
ADP
United Way of Greater Toronto
152245 Canada inc.

Partenaires et membres

Maison de L'Île
S.O.S. Violence conjugale
Cossl - Centre des organismes sociaux de Ville St. Laurent
Table de violence conjugale nord de la ville
Comité post-abris
Plaidoyer-Victimes
Conseil des femmes de Montréal



Nos finances

Revenus 2019-2020

77 % Ministère de la Santé et des Services sociaux du Québec (pour les opérations)

20 % Dons de la part de personnes, d'entreprises et d'organisations

3 % Intérêt

Répartition des fonds 2019-2020

57 % Programmes pour les femmes et les enfants

22 % Rénovations, entretien des lieux, vivres et fournitures

18 % Développement communautaire et sensibilisation

3 % Administration

Revenus 2018-2019

80 % Ministère de la Santé et des Services sociaux du Québec (pour les opérations)

17 % Dons de la part de personnes, d'entreprises et d'organisations

3 % Intérêt

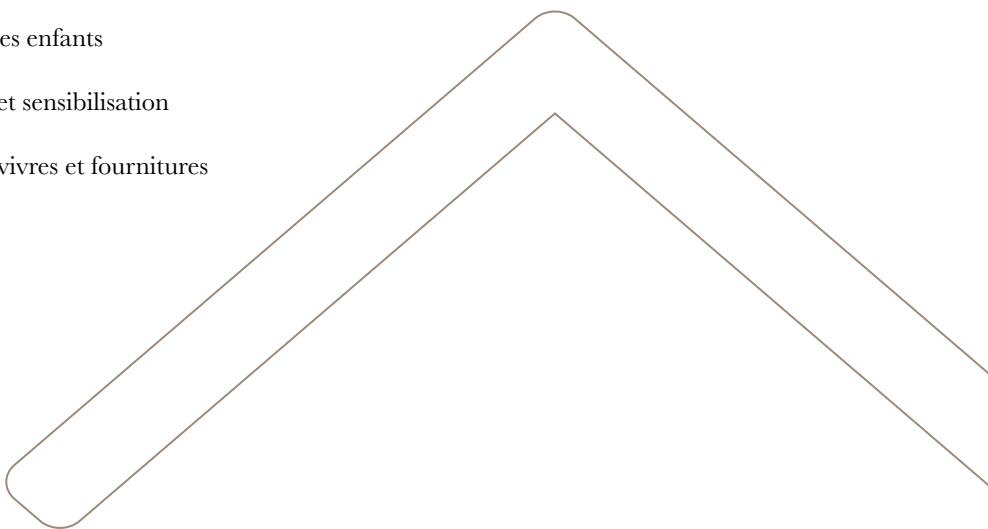
Répartition des fonds 2018-2019

63 % Programmes pour les femmes et les enfants

18 % Développement communautaire et sensibilisation

14 % Rénovations, entretien des lieux, vivres et fournitures

5 % Administration





Refuge & support pour femmes victimes de violence
Shelter & Support for Abused Women

www.aubergetransition.org